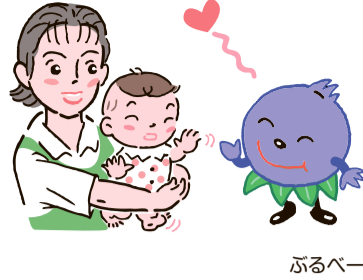




令和2年(2020年)  
6/20  
第1514号

# 市報 こだいら



ふるべー



健診・検診を受けましょう……………3面  
正しい分別でごみを減量……………5面  
新型コロナウイルス感染症 感染拡大を防ぐための行動を取り入れよう……………8面



## 妊娠・出産 子育てを応援

子育てのことで、「こんなこと相談していいのかな」「誰に相談したらいいかわからない」など迷ったことはありませんか。健康センターの子育て世代包括支援センター事業・こだっこでは、妊娠中や子育て中の不安や悩みなどを一緒に考え、必要な情報をお伝えします。ひとりで抱え込まず、気軽にご相談ください。

### 妊娠・出産・子育ての相談窓口を開始

市では、安心して健やかに妊娠期を過ごし、出産、子育てができるよう切れ目なく継続して支援ができる、子育て世代包括支援センター事業・こだっこを開始します。こだっこでは、保健師や助産師が、妊娠期の面接を入口に、お子さんの成長に合わせてさまざまな相談を行っています。

#### こだっこ・母子保健事業サポートマップ

<p><b>妊娠期</b></p>  <ul style="list-style-type: none"> <li>母子健康手帳交付</li> <li>マタニティサポート面談</li> <li>妊婦健康診査</li> <li>産前・産後サポート事業</li> <li>母親学級・両親学級</li> <li>妊婦訪問</li> </ul>	<p><b>出産・産後</b></p>  <ul style="list-style-type: none"> <li>新生児・産婦訪問</li> <li>未熟児等訪問・相談</li> <li>産前・産後サポート事業</li> </ul>	<p><b>育児</b></p>  <ul style="list-style-type: none"> <li>乳幼児健康診査</li> <li>乳幼児健康相談・計測</li> <li>離乳食教室</li> <li>幼児食教室</li> <li>幼児歯科健康診査</li> </ul>
---	--	--

#### マタニティサポート面談

妊娠届を出したすべての妊婦の方を対象に、妊娠中の疑問や不安などの相談を保健師や助産師が受けています。相談することで、疑問や不安を解決して安心して出産を迎えられるよう支援しています。  
ところ 健康センター、花小金井南公民館、小川西町地域センター  
申込み 健康センターへ

#### 産前・産後サポート事業

妊娠中から産後までの中で、お母さんの体調や母乳のこと、育児のことなどについて、訪問や個別相談会で相談ができます。また、少人数のリラックサロンもあります。

#### 産後ケア事業(7月から)

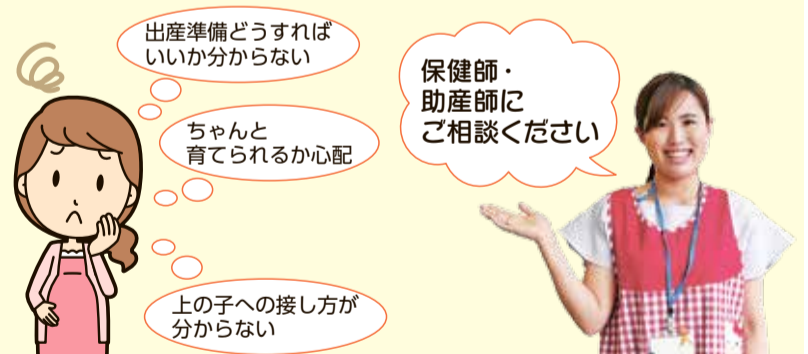
産後57日未満の産婦を対象に、助産師などが訪問して産婦のケアなどに応じます。対象には要件があります。詳しくは、お問い合わせください。



母親学級・両親学級では、出産に向けた準備ができます

### 妊娠・子育て・心配なこと まずは相談

初めての出産や、2人目、双子の育児のこと、子育ての悩みは人それぞれです。こだっこでは、一人一人に合わせた相談ができます。「ちょっと聞いてみたい」を保健師や助産師に話してみませんか。



#### 妊娠から子育てまで 情報を紹介



情報コーナー(健康センター窓口横)

健康センターでは、情報コーナーにパンフレットや子育てに関する情報を掲載しています。子育てに関する事業や相談などの詳しい内容は、小平市ホームページ(右図QRコードからアクセス)からもご覧いただけます。



小平市ホームページQRコード

### 市営有料自転車駐車場 指定管理者を募集

対象施設 ▽鷹の台駅周辺の4施設  
(鷹の台駅北第一有料自転車駐車場、鷹の台駅北第二有料自転車駐車場、鷹の台駅南有料自転車駐車場、鷹の台駅西有料自転車駐車場)

▽一橋学園駅周辺の3施設(一橋学園駅有料自転車駐車場、一橋学園駅北有料自転車駐車場、一橋学園駅東有料自転車駐車場)

▽小平駅周辺の6施設(小平駅南口有料自転車駐車場、小平駅西口有料自転車駐車場、小平駅東口有料自転車駐車場、小平駅北口有料自転車駐車場、小平駅南第一口有料自転車駐車場、小平駅北第二口有料自転車駐車場)

期間 令和3年4月1日～令和8年3月31日  
応募資格 有料自転車駐車場の管理

### 都民住宅

#### 入居者を募集

東京都全域の都民住宅(東京都施行型)の入居者を募集します。都民住宅は、中堅所得者向けの賃貸住宅です。所得基準が都営住宅と異なります。

※空き家が発生しだい、随時先着順で受付できる住宅もあります。

申込書(募集パンフレット)の配布  
7月2日(木)～7月10日(金)

午前8時30分～午後5時  
▽市民課(市役所1階)、東部・西部出張所、動く市役所、大沼・鈴木・中島地域センター、小川・上水南公民館  
※7月4日(土)は午前8時30分から午後0時15分まで市民課で配布します。

▽都庁案内所、東京都住宅供給公社(都営住宅募集センター・各窓口センター)  
※期間中、ホームページから申込書をダウンロードできます。

や運営の実績を持つ法人または団体募集内容など、詳しくは募集要項をご覧ください。募集要項は、6月22日(月)から7月8日(水)まで、交通対策課(市役所4階)で配布します。また、小平市ホームページからダウンロードもできます。

申込み 7月27日(月)から30日(木)の午後5時までに、申込書類を問合せ先へ持参(送付不可)

※説明会を7月9日(木)の午前10時から、市役所6階601会議室で行います。説明会に出席しない団体などは応募できません。出席人数は、1団体1人です。出席人数は、問合せ先へ(送付・ファクシミリ・電子メール可)

### 都市計画審議会 委員を募集

都市計画審議会へ出席し、年2回程度の都市計画に関する事項の審議をする市民委員を募集します。

応募資格 市内に1年以上在住する18歳以上の方

### 都立霊園

#### 使用者を募集

申込書(募集パンフレット)を配布  
6月18日(木)～7月7日(火)

▽市民課(市役所1階)、東部・西部出張所、動く市役所、大沼・鈴木・中島地域センター、小川・上水南公民館

※6月20日・27日、7月4日の土曜日は、午前8時30分から午後0時15分まで市民課で配布します。

▽都庁案内コーナー、東京都公園協会、各都立霊園・葬儀所  
申込み 6月18日(木)から7月7日(火)まで(消印有効)に、申込書を問合せ先へ送付  
※申込資格が施設ごとに異なります

※ほかの審議会などの公募委員は応募できません。  
募集人数 2人  
任期 10月～令和4年9月(予定)  
報酬 1万2千円(日額)

申込み 7月20日(月)までに、A4判用紙(縦横自由)に応募の理由と小平市における将来の都市像(図表を含まず)に合わせた800字程度をまとめ、住所、氏名、年齢、居住歴、電話番号、ほかの審議会などの公募委員ではない旨を記入のうえ、問合せ先へ(送付・ファクシミリ・電子メール可)

※応募書類は返却しません。  
問合せ 都市計画課(〒187-8701 小平市役所) ☎042(346)9554、FAX042(346)9513、  
✉osshikaku@city.kodaira.lg.jp

### 東京都都市計画原案 縦覧・公述申出・公聴会

東京都都市計画区域の整備、開発及び保全の方針と都市再開発の方針の原案の縦覧と公述申出を受け付け

す。詳しくは、募集パンフレットまたはホームページをご覧ください。

問合せ 東京都公園協会霊園課 ☎03(3232)3151(土曜・日曜日を除く)、募集専用電話 ☎0570(783)802

### 固定資産税・都市計画税 東日本大震災 原子力災害の特例

東日本大震災により滅失・損壊した家屋、または原子力災害の居住困難区域内に所在する家屋、およびその敷地を所有している方などが、代替となる家屋や土地を取得した際には、固定資産税・都市計画税が減額される場合があります。

※要件や提出書類など、詳しくは、お問い合わせください。

問合せ 税務課 ☎042(346)9525

縦覧 7月1日(水)～15日(水)と  
ところ 都市計画課(市役所4階)、東京都都市整備局都市計画課

公述の申出 対象区域内に在住または計画案に利害関係のある方は、公聴会で意見を述べることが出来ます(1人10分以内)。

申込み 7月1日(水)から15日(水)まで(必着)に、公述申出書を東京都都市整備局都市計画課へ  
※公述申出書は縦覧場所またはホームページからダウンロードもできます。

### 耐震・バリアフリー 省エネ改修をした住宅の 固定資産税を減額

固定資産税の減額措置を受けるに

は、原則、改修工事完了後3か月以内の申告が必要です(左表参照)。

※要件や提出書類など、詳しくは、お問い合わせください。

### 耐震・バリアフリー 省エネ改修をした場合の減額措置

耐震改修	
対象	・昭和57年1月1日以前に建築された住宅 ・現行の耐震基準に適合させるよう一定の要件を満たし(耐震基準適合工事の証明が必要)、改修工事に要した費用が50万円を超える耐震改修を施工
期間	改修工事が完了した年の翌年度分から一定期間(最長で2年間)
減税額	1戸当たり120㎡の床面積相当分までの家屋にかかる固定資産税の2分の1を減額 ※1

バリアフリー改修 ※2	
対象	・新築された日から10年以上を経過した住宅 ・改修後の住宅の床面積が50㎡以上280㎡以下であること ・65歳以上の方、要介護または要支援認定を受けている方、障がいのある方のいずれかが居住している ・一定の要件を満たし、改修工事に要した費用(補助金などを除く)が50万円を超えるバリアフリー改修を施工
期間	改修工事が完了した年の翌年度分
減税額	1戸当たり100㎡の床面積相当分(賃貸部分を除く)までの家屋にかかる固定資産税の3分の1を減額

省エネ改修 ※2	
対象	・平成20年1月1日以前に建築された住宅 ・改修後の住宅の床面積が50㎡以上280㎡以下であること ・一定の要件を満たし(省エネ基準適合工事の証明が必要)、改修工事に要した費用(補助金などを除く)が50万円を超える省エネ改修(窓の断熱性を高める改修工事が必須)を施工
期間	改修工事が完了した年の翌年度分
減税額	1戸当たり120㎡の床面積相当分(賃貸部分を除く)までの家屋にかかる固定資産税の3分の1を減額 ※1

※1 耐震改修または省エネ改修が行われた住宅が認定長期優良住宅に該当することとなり、かつ一定の要件を満たした場合、固定資産税の3分の2を減額します。  
※2 バリアフリー改修と省エネ改修を行った場合のみ、重複して減額の適用が受けられます。

から 西東京市南町スポーツ・文化交流センターきらっと(西東京市南町5-6-15)  
定員 百人程度  
申込み 当日、会場へ(先着順)

※公述申出者がいない場合は中止。  
問合せ 東京都都市整備局都市計画課 ☎03(5388)3225、都市計画課 ☎042(346)9554

### 店舗の改修などにかかる 工事費用の一部を補助

小平商工会では、市内で小売業などを営む方に、店舗の改修などの工事費用の一部を補助します。

対象 小売業、飲食業、理美容などのサービス業ほか  
※床面積の合計が1千平方メートル以上の店舗を除く。

申込み 8月19日(水) 午後7時

内容 店舗改修などの工事費用や改修などの工事に付随する備品の購入費などの4分の3(上限15万円)を補助  
※備品などの購入を主な目的とした工事や税抜き10万円未満の工事、令和3年2月末までに完了しない工事は対象外です。

※条件など、詳しくは、お問い合わせください。

問合せ 小平商工会 ☎042(344)2311

### 審議会などの日程

新型コロナウイルス感染症拡大防止に配慮するため、傍聴はできません。また、日程などは変更になる場合があります。詳しくは、小平市ホームページをご覧ください。

会議録は、後日、市政資料コーナー(市役所1階)または小平市ホームページでご覧になれます。

男女共同参画推進審議会  
とき 7月7日(火) 午前10時

から 市民協働・男女参画推進課 ☎042(346)9618  
図書館協議会  
とき 7月9日(木) 午後2時から  
問合せ 中央図書館 ☎042(345)1246

公民館運営審議会  
とき 7月14日(火) 午後2時から  
問合せ 中央公民館 ☎042(341)0861

サマージャンポ宝  
収益金は、市町村の明るく住みよいまちづくりのために使われます。  
発売期間 7月14日(火)～8月14日(金)  
発売場所 全国の宝くじ売場  
抽せん日 8月21日(金)  
賞金 1等5億円、前後賞各1億円ほか  
〈東京都区市町村振興協会

### 今月の税 6月

◇市民税・都民税の普通徴収(第1期)  
※納付は、6月30日(火)の納期限までにお願います。  
※市税はコンビニエンスストアで納付できるほか、インターネットを利用したクレジットカードでの納付(ヤフー公金)、スマートフォンアプリ(PayB)での納付もできます。詳しくは、納税通知書をご覧ください。

夜間納税窓口  
6月25日(木)に開設  
とき 6月25日(木) 午後5時～8時  
ところ 市役所2階収納課(入口)

は庁舎北側)  
※来庁の際は納税通知書をお持ちください。  
※夜間窓口では、納税証明書の発行はできません。  
問合せ 収納課 ☎042(346)9526

にご協力ください。  
◆市税を納期限内に納付できない方は、納税相談を  
新型コロナウイルス感染症の影響で、収入が大幅に減少した、事業の継続が難しくなったなど、市税を納期限内に納付できない事情がある場合は、納税が猶予される場合があります。詳しくは、お問い合わせください。

徴収猶予の特例制度の申請期限は納期限までです(令和2年2月1日以降で納期限を経過した市税は、6月30日(火)まで)。  
問合せ 収納課 ☎042(346)9527



健康で快適な生活を送るために

# 健診・検診を受けましょう

問合せ 健康センター (〒187-0043 学園東町1丁目19番12号) ☎042(346)3700

日…日時 場…場所 費…費用 対…対象  
内…内容 持…持ち物 申…申込み期間  
※年齢は令和3年3月31日時点の年齢です。

## ①成人歯科健診

日 令和3年2月27日(土)まで (申込み後、健診票が届いてから)  
場 市内指定医療機関  
対 市内在住で20歳以上の方 (今年度申込みした方を除く)  
内 問診、歯の検査、歯周病検査、指導  
申 令和3年1月29日(金)まで  
※受診に必要な書類は順次発送する予定です。

## ②肝炎ウイルス検診

日 7月1日(水)～令和3年2月28日(日)  
場 指定医療機関  
対 市内在住で40歳以上の方 (過去に受診した方を除く)  
内 問診、血液検査 (採血)  
申 6月22日(月)から令和3年2月15日(月)まで  
※受診に必要な書類は7月上旬から順次発送する予定です。  
※小平市健康診査と同時受診可。

## ①～③の申込み方法 (④は申込み不要)

▷はがき…健診・検診名、住所、氏名 (ふりがな)、性別、生年月日、電話番号を記入のうえ、問合せ先へ (消印有効、一人一枚、一枚につき一検診)  
※健康ガイドのはがきも使えます。  
▷窓口…健康センター、東部・西部出張所、動く市役所へ (申込書があります)  
▷インターネット…東京電子自治体共同運営サービスのホームページへ (スマートフォンからは3面欄外のQRコードを読み取ってアクセス)

健診・検診申込書

1	住所 (〒187- )
	小平市
2	氏名 (ふりがな)
3	性別 男・女
4	生年月日
	年 月 日 (満 歳)
5	電話番号

※②・③・④の検診と、健康診査を同時に受診する場合は、申込み不要です。  
※電話での申込みは受け付けていません。

## ③前立腺がん検診

日 7月1日(水)～令和3年2月28日(日)  
場 指定医療機関  
費 1,000円 (生活保護受給者は証明書を医療機関に提出すれば無料)  
対 市内在住で50歳～74歳の男性 定 150人  
内 問診、血液検査 (採血)  
申 6月22日(月)から令和3年2月15日(月)まで  
※受診に必要な書類は7月上旬から順次発送する予定です。  
※小平市健康診査と同時受診可。

## ④大腸がん検診 (指定医療機関)

日 7月1日(水)～令和3年2月28日(日)  
場 指定医療機関  
対 市内在住で35歳以上の方  
※受診できない方は次のとおり。  
▷職場などで受診する機会がある  
▷治療中・経過観察中である  
内 便潜血反応検査 (2日法)  
持 健康保険証  
申 直接、指定医療機関へ  
※小平市健康診査と同時受診可。

## 乳幼児の教室・相談などの日程

問合せ (申込み) 健康センター 〒187-0043 学園東町1丁目19番12号 ☎042(346)3701

	とき	対象	持ち物	定員・申込み
たんぽぽ広場 (親と子の健康相談)	7月1日(水) 受付…午前9時～11時30分	生後4か月～4歳未満の乳幼児と保護者	たんぽぽカード (4月以降の初回参加時に配布)、母子健康手帳 (発育の確認をしたい方)、マスクなど口を覆えるもの	45組程度 6月29日(月)の午後3時までに、電話で問合せ先へ
ステップアップ離乳食 (講話)	7月17日(金) ステップ1…午後1時30分から ステップ2…午後2時30分から ステップ3…午前9時45分から ステップ4…午前10時45分から	市内在住の方 (ステップごとに対象が異なる (下記参照))	母子健康手帳、マスクなど口を覆えるもの (保護者の方)	各回10組 6月22日(月)から、電話で問合せ先へ ※保護者の方は最少人数で来所してください。
乳幼児健診 BCG接種	3～4か月児・1歳6か月児・3歳児健康診査、5歳児歯科健診、BCG集団予防接種などの案内は個別に送付しています。転入の方など届いていない場合や受けていない場合はお問い合わせください。			

※会場は健康センター。車での来場はご遠慮ください。  
※ステップ1…5・6か月児、ステップ2…7・8か月児、ステップ3…9～11か月児、ステップ4…1歳～1歳6か月児。

## 医師によるもの忘れ相談会

とき 7月14日(火) 午後1時30分以降の指定する時間  
ところ 小川西町中宿地域センター第1・第2集会室  
対象 市内在住でもの忘れなどの症状があり、認知症が心配される方またはその家族  
定員 3人  
申込み 6月22日(月)から、地域包括支援センター小川ホームへ (先着順) ☎042(347)6033

### 相談先やサービスなどの情報を掲載 認知症ガイドブック

認知症のチェックシートやもの忘れ相談医一覧、地域包括支援センターの連絡先、介護サービスの情報などが掲載されています。ガイドブックは、高齢者支援課 (健康福祉事務センター1階)、市政資料コーナー (市役所1階)、東部・西部出張所、地域包括支援センター、公民館、地域センターにあります。また、小平市ホームページからもご覧になれます。



問合せ 高齢者支援課 ☎042(346)9539

## 休日応急診療・準夜応急診療 (内科・小児科)

	日程	診療時間	名称	所在地	電話番号
休日応急診療	日曜日、祝日、年末年始	午前9時～午後5時	小平市医師会応急診療所	学園東町1-19-12 (健康センター内)	042(346)3706 (左記診療時間内)
準夜応急診療	月曜～日曜日 (年中無休)	午後7時30分～10時30分 (受付は10時15分まで)			

※応急診療所の診療科目は内科と小児科です。高校生以下の受診は、保護者の同伴が必要です。健康保険証、各種医療費受給者証を忘れずにお持ちください。

## 休日歯科応急診療医 (診療時間:午前9時～午後5時)

日程	医療機関名	所在地	電話番号
6月21日(日)	米満歯科医院	花小金井1-20-1	042(469)6480
6月28日(日)	宇梶歯科医院 本院	花小金井1-3-28	042(461)5256
7月5日(日)	ほしデンタルクリニック	学園東町2-5-17	042(347)1110

※車でお越しの際は、必ずお問い合わせください。また、医療機関は変更になる場合があります。

## 東京都による救急診療などの相談・案内

東京消防庁救急相談センター	#7119 (携帯電話、PHS、プッシュ回線から) 042(521)2323 (ダイヤル回線から)	救急車を呼ぶべきか迷った場合の相談・24時間
小平消防署 病院・診療所案内	042(341)0119	救急医療機関の案内・24時間
東京都医療機関案内 サービス(ひまわり)	03(5272)0303	診療中の医療機関の案内・24時間

## 小平消防署

## 救急車の適正な利用を

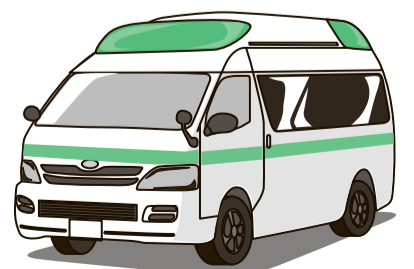
令和元年の東京消防庁管内での救急出場件数は、82万件を超えました。これは、救急隊が39秒に1回以上の頻度で出場していることとなります。

出場件数が増えると、救急隊の到着が遅れ、救える命が救えなくなるおそれがあります。

今すぐ病院に行った方がよいか、救急車を呼んだ方がよいか迷った時は、東京消防庁救急相談センター (左下表) をご利用ください。

急いで病院へ連れて行った方がよい場合は、119番通報をしてください。

問合せ 小平消防署予防課 防火管理係 ☎042(341)0119





# 正しい分別で ごみを減量

平成31年4月1日から家庭ごみ有料化・戸別収集を開始しました。皆さんのごみ減量への意識の高まりや分別などのご協力により、開始から1年間（平成31年4月～令和2年3月）のごみの収集量を前年と比較すると、減少しました。今後も引き続き、ごみの減量にご理解とご協力をお願いします。

問合せ 資源循環課 ☎042(346)9535

## 家庭ごみ有料化後 1年間のごみ量が約20%減少

家庭ごみ有料化後1年間のごみの収集量（燃やすごみ、燃やさないごみ、粗大ごみ）は、前年と比較して、約7,200トン減少しました。

### 燃やすごみ

生ごみ、ティッシュ、汚れた紙類や布類、汚れたプラスチック製容器包装、革製品、ビニール製品、ゴム製品（シリコン製品を含む）、15cm未満のプラスチック製品など



燃やすごみの量は、約3,100トン、約11%減少しました。レジ袋やお菓子の袋など、これまで燃やすごみとして収集していた軟質のプラスチック製容器包装をプラスチック製容器包装へ分別変更したことが大きな要因と考えています。

### 燃やさないごみ

陶磁器、ガラス、15cm以上のプラスチック製品、金属類など



燃やさないごみの量は、約4,000トン、約74%減少しました。一部の品目を燃やすごみへ分別変更したことや、プラスチック製容器包装の分別が徹底されたこと、収集頻度を週に1回から4週に1回に変更したことが要因と考えています。

### プラスチック製容器包装

が付いたトレイ、ボトル、パック、カップめん容器、弁当容器、キャップ、レジ袋、お菓子の袋など



プラスチック製容器包装の量は、約1,000トンとなり、前年度から資源量が2倍以上増加しました。プラスチック製容器包装をすべて資源化できるようになったことや、分別が徹底されたことが増加の要因と考えています。

## ごみの出し方に注意を

### ◆燃やさないごみの分別

ガスカートリッジ缶、スプレー缶やライター、リチウムイオン電池や電子たばこが燃やさないごみで出され、収集車の火災事故が発生しています。ガスカートリッジ缶、スプレー缶、ライターは有害性資源の日に出し、リチウムイオン電池は家電販売店や公共施設の回収ボックスへ、電子たばこは販売店へお持ちください。

### ◆使用済みマスクやティッシュの捨て方

マスクなどのごみに手で直接触れないように、燃やすごみの指定収集袋に入れます。ごみが袋の外側に触れないように入れてください。

袋の中の空気を抜き、袋の口をしっかりとしばります。

処理した後は手を洗います。

マスクなどは燃やすごみ



5月 火災発生時の様子

### 7月から レジ袋が有料化

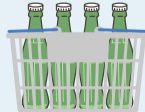
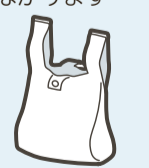
## レジ袋の削減にご協力を

7月からレジ袋が有料になります。買い物などにはマイバッグを持って行きましょう。レジ袋の削減にご協力をお願いします。

### ◆レジ袋削減のためのごみの出し方

ビン、カン、ペットボトル、金属製のなべを出すときは、かごやバケツの中に直接入れて出すこともできます。風で中身が飛散しないよう出してください。

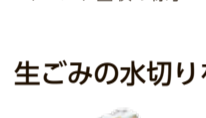
レジ袋を削減すると、プラスチック製容器包装の減量につながります



### 燃やすごみ

#### 未利用食品の回収を利用

未利用食品（賞味期限が1ヶ月以上あるものは、イベント回収または小平市社会福祉協議会 こだいら生活相談支援センター（福祉会館4階）の回収を利用してください。

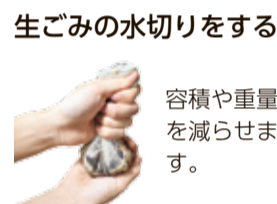


#### 雑がみを資源に分別

お菓子や食品の箱、包装紙、トイレットペーパーやラップの芯、チラシなどの雑がみは資源に分別してください。

#### ◆リサイクルセンターで紙袋を回収・配布

リサイクルセンターでは、不要な紙袋（使えるもの）の回収と無料配布をしています。※在庫がない場合もあります。

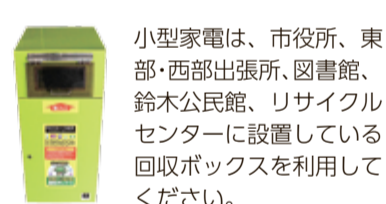


### 燃やさないごみ

#### 陶磁器食器や小型家電の拠点回収を利用



陶磁器食器は、リサイクルセンターの回収ボックスや、リサイクルきゃらばんなどのイベント回収を利用してください。



### プラスチック製容器包装

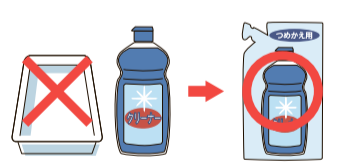
#### トレイなどは店頭回収を利用



市内の小売店や公共施設などの店頭回収ボックスを利用してください。



#### トレイに入っていない商品や詰め替え商品を選ぶ



## ブルーベリーの摘み取り ボランティアを募集

7月から8月にかけて収穫の最盛期を迎える、加工用ブルーベリーの摘み取りボランティアを募集します。※参加回数に応じてブルーベリーを差し上げます。



#### 募集する農園

農園	とき	定員
青木（清）園 小川町2-1351付近	水曜・土曜日	10人
青木（茂）園 小川町2-1308付近	月曜・水曜・金曜日	40人
内堀園 美園町2-16付近	月曜・水曜・金曜・土曜日	20人
當間園 大沼町5-8付近	水曜～日曜日	30人
和田園 花小金井5-50付近	月曜～日曜日	10人

※駐車場はありません。

とき 7月中旬～8月31日（月） 午前7時～9時

対象 小学生以上で、期間中5回以上参加できる健康な方  
※小学生は、保護者同伴。観光農園ではないので、1回のみは不可。  
※当園は経験者、小学生（高学年）を優先します。

申込み 6月30日（火）まで（必着）に、はがきに「ブルーベリーボランティア希望」と明記し、代表者の住所、氏名、電話番号、参加者全員の氏名、年齢、参加できる回数、参加希望農園を記入のうえ、東京むさし農業協同組合小平支店指導経済課（〒187-0032 小川町2-1827）へ（申込み多数の場合は抽選）

問合せ 産業振興課 ☎042(346)9533

## 地元のおいしいものをご自宅へ 小平のお店を応援しよう

市内には、個性あふれるお店や、新鮮な農産物を扱う直売所、持ち帰りや配達をしている飲食店などがたくさんあります。しかし、新型コロナウイルス感染症の拡大で休業するなど、市内のお店も大きな影響を受けています。

特別定額給付金を使った買い物などを地元でして、小平のお店を応援しませんか。

小平商工会では、持ち帰りや配達をしている飲食店などをまとめたチラシを作成しています。チラシは、ホームページからもご覧になれます。地元のお店自慢の逸品を、自宅で味わいませんか。

検索 小平商工会、こだいら観光まちづくり協会

問合せ 産業振興課 ☎042(346)9534



### 家事・育児は家族で 家族の分担を見直そう

共働きの世帯数は、1990年代後半から専業主婦世帯数を上回り、現在では専業主婦世帯数の2倍近くまで増えています。かつて、家事や育児は女性の仕事と考えられていた時期から、家事や育児は家族で共有・分担する時期へと変化しています。家族で家事や育児の分担について話し合い、家族みんなで共有・分担して、家族で楽しむ時間を増やしませんか。



### 男性の育休を広めよう

男性が育児休業を取りやすくなると、積極的に育児や家事に参加しやすくなり、家族との関係づくりにつながります。しかし、男性の育児休業取得率は未だ6.16%（厚生労働省・平成30年度雇用均等基本調査）にとどまり、まだまだ少ない状況です。育児休業を取得しやすい環境を作っていくためには、職場のひとりひとりの意識改革と育児休業取得への理解が大切です。

言葉を話せるようになったね

一緒に遊べるようになったね



### ◆パネル展示

男性の育休取得をテーマにパネル展示をします。

とき 6月23日（火）～29日（月）

ところ 市役所1階ロビー

問合せ 市民協働・男女参画推進課 ☎042(346)9618



### 振り込みの確認を 児童手当・児童育成手当

令和2年5月分までの児童手当、児童育成手当(育成手当)障害手当)を受給している方に、6月10日付けで指定の口座に手当を振り込みました。

※出生、転居、離婚、婚姻、障害状態の変更などにより、支給要件に該当、変更、非該当となる可能性がある方は、申請または届出が必要です。詳しくは、お問い合わせください。

問合せ 子育て支援課 ☎042(346)9544

### 心身障害者福祉手当 現況届の提出を

現在、小平市心身障害者福祉手当を受けている方に、6月10日付けで心身障害者福祉手当現況届を発送しました。現況届は、必要事項を記入のうえ、7月10日(金)までに提出

### 令和2年9月採用 会計年度任用職員募集

職種・採用予定人数ほか 左表のとおり ※勤務時間など、詳しくは募集要項をご覧ください。

職 種	採用予定人数	主 な 勤 務 内 容	応募資格
1 副校長補佐	1人	花小金井小での副校長補佐業務 週3～5日勤務	
2 学校給食センター栄養士	1人	学校給食センターでの給食栄養業務 週5日勤務	栄養士の資格を有する方
3 保育園保育士(半日)	2人	次のいずれかの保育園での保育業務 小川西保育園・上水南保育園 週6日勤務(午前中のみ)	保育士の資格を有する方
4 朝・夕保育福祉員	2人	次のいずれかの保育園での保育業務 小川西保育園(朝勤務1人) 上宿保育園(夕勤務1人) 週6日以内(交代勤務)	保育士の資格を有する方

### 国民年金

◆新型コロナウイルス感染症の影響による減収を事由とする国民年金保険料免除の特例申請を受け付け

5月1日から、新型コロナウイルス感染症の影響で収入が減少した方への臨時特例措置として、国民年金保険料免除の特例申請を受け付けています。申請には、要件があります。詳しくは、ホームページをご覧ください。

採用試験要項・申込書 小平市ホームページからダウンロードまたは送付で請求

※送付で請求する場合は、応募職種を明記のうえ、百20円切手を貼った返信用封筒(角型2号)を同封して、問合せ先へ請求してください。

問合せ 職員課(〒187-8701 小平市役所) ☎042(346)9514

い合わせください。▽学生納付特例申請：令和2年2月～令和2年3月、令和2年4月～令和2年3月

※学年ごとの申請が必要です。対象 次のすべてに該当する方

▽令和2年2月以降、新型コロナウイルス感染症の影響により収入が減少した

提出書類 本人確認書類(運転免許証、パスポートなど)のコピー、年金手帳のコピー、所得の申立書、免除・納付猶予申請書または学生納付特例申請書

※学生の場合は、学生納付特例申請書での申請です。

※学生の場合は、学生証のコピーまたは在学証明書が必要です。学生証などの発行が遅延し、手元がない場合は、申請書の備考欄に「学生証発行遅延のため後日送付」と記入し、申請書を提出してください。

### 令和2年10月採用 市職員募集

募集職種・採用予定人数・応募資格 左表のとおり

職 種	採用予定人数	応募資格
一般技術(電気)	1人	昭和58年4月2日以降平成14年4月1日までに生まれた方
保育士	3人	平成2年4月2日以降に生まれた方で、保育士資格を有するか、令和2年9月30日までに資格取得見込みの方
看護師	1人	昭和35年4月2日以降に生まれた方で、看護師資格を有するか、令和2年9月30日までに資格取得見込みの方

コピーを速やかに提出してください。※所得の申立書や各種申請書は、小平市ホームページからダウンロードできるほか、問合せ先に電話して取り寄せていただけます。

問合せ 日本年金機構 提出書類を武蔵野年金事務所(〒180-8621 武蔵野市吉祥寺北町4-12-18)へ送付

問合せ ねんきん加入者ダイヤル ☎0507(003)004

◆保険料の猶予・免除申請のご利用を 経済的な理由で国民年金保険料の納付が困難な場合、保険料の免除制度や納付猶予制度があります。

令和2年度(令和2年7月分～令和3年6月分)の申請は、7月1日(水)から受け付けます。

また、学生には在学中の納付が猶予される学生納付特例制度があります。いずれの制度も、申請した時から2年1か月前までの月分を申請できます。詳しくは、お問い合わせください。

※所得の審査などに基づいて免除なし。

を明記のうえ、百20円切手を貼った返信用封筒(角型2号)を同封して、問合せ先へ請求してください。

申込み 6月30日(火)まで(消印有効)に、提出書類を問合せ先へ持参または送付

提出書類など、詳しくは採用試験要項をご覧ください。

問合せ 職員課(〒187-8701 小平市役所) ☎042(346)9514

どの決定をします。問合せ ねんきん加入者ダイヤル ☎0507(003)004

### 空き地の雑草管理を

空き地に生える雑草は、放置すると種の飛散や害虫の発生など、近隣の方の生活環境を悪化させる原因となります。市の条例でも、空き地の所有者(管理者)は、早めに除草するなど、適切な管理を行うように義務づけています。

雑草を除去する際は、除草剤の使用を控え、できるだけ草を刈り取るよう、ご協力をお願いします。

問合せ 環境政策課 ☎042(346)9536

### マイナポイント

マイナンバーカードを取って 買い物などに使えるポイントももらおう

マイナポイントとは、キャッシュレス決済(交通系ICカードやQRコードを使った決済など)でチャージまたは買い物をする時、1人当たり

空き家などが適正な管理をされないまま放置されると、老朽化などによる建物の破損、草木の繁茂、害虫の発生などで周囲の生活環境へ悪影響を及ぼします。また、侵入者による犯罪発生を誘発するなど、地域の治安を維持する上での懸念材料にもなりかねません。

小平市空き家等の適正な管理に関する条例では、管理不全な状態とならないよう、適正に管理することを所有者などの責務としています。また、空家等対策の推進に関する特別措置法では、所有者などが求められます。現在使用している建物などを空き家にする場合も、近所の方に連絡先を伝えるなど、適正な管理をお願いします。

問合せ 地域安全課 ☎042(346)9614

りチャージまたは決済額の25%分、上限で5千円分のポイントがもらえる事業です。貯めたマイナポイントで、買い物などでキャッシュレス決済するときに利用できます。

マイナポイントを利用するために、マイナンバーカードを取得し、マイナポイント予約(マイキード設定)をして、利用したいキャッシュレス決済を一つ選択することが必要です。マイキード設定用のアプリを利用できるスマートフォンまたはパソコンとカードリーダーを持っている方は、自分で設定できます。

設定方法など、詳しくはホームページをご覧ください。

◆マイナポイント支援コーナーを開設 市ではマイナポイントを利用するための設定をお手伝いする支援コーナーを開設します。対応するスマートフォンやパソコン、カードリーダーをお持ちでない方やパソコンの操作が不安な方はご利用ください。

とき 7月1日(水)～令和3年2月27日(土) (予定) 午前9時～午後5時

※土曜日は市役所のみで午後0時15分まで。 ※市役所の会場は時期によって異なります。来庁時に市役所1階受付でご確認ください。

持ち物 マイナンバーカード、利用

申込み 履歴書(写真を貼ったもの)を問合せ先へ送付

※状況により、勤務時間や募集人数が変更になる場合があります。詳しくは、お問い合わせください。

問合せ 子育て支援課(〒187-8701 小平市役所) ☎042(346)9543

### 学童クラブ アシスタント職を募集

勤務内容 市立小学校に併設している学童クラブでの指導員の補助、および小学校低学年児童の保育

勤務期間 7月～8月31日(月)

※日曜日、祝日を除く。希望により9月以降の勤務も可。勤務日・勤務時間などは、後日調整のうえ決定。

勤務時間 平日(夏休み期間以外)：午後2時～6時ごろ

募集人数 30人程度

賃金 時給1千600円

申込み 履歴書(写真を貼ったもの)を問合せ先へ送付

※状況により、勤務時間や募集人数が変更になる場合があります。詳しくは、お問い合わせください。

問合せ 子育て支援課(〒187-8701 小平市役所) ☎042(346)9543

### 子ども家庭支援センター 7月のプログラム

問合せ 子ども家庭支援センター ☎042(348)2100

対象・定員	日程	内容
—	7月18日(土) 午前10時～正午 子育て支援センター	お子さんの成長に合わせた洋服、おもちゃを交換
乳幼児と保護者各回6組	7月14日(火) 午前10時～10時45分、11時～11時45分 東部市民センター和室	個別相談会(15分程度)
乳幼児と保護者各回2組	7月28日(火) 午前10時から、10時20分から、10時40分から、11時から 子育て支援センター	個別相談会、体重測定

※①は当日、会場へ、②・③は参加希望時間を問合せ先へ(電話可、先着順)。  
※マスクを着用してお越しください。入場前の検温にご協力をお願いします。



# 電動アシスト自転車の事故に注意



## ◆急発進に注意

ペダルを踏むとアシスト機能が働くため、信号待ちや交差点での停止時に、ペダルに足を乗せていると、意図せずに急発進して転倒や事故につながります。停止時は必ず両ブレーキを掛け、両足を地面につけて急発進を防ぎましょう。また、ペダルに片足を置いて勢いを付けて踏み込むと、急発進や不安定な状態での加速により転倒などの危険があります。

## ◆車体の重さに注意

普通の自転車より車体が重く小回りがききにくい転倒の危険があります。また、子どもが同乗の場合、車体と乗車している人の体重を合わせると100kgを超える場合もあり、転倒や衝突時には重大な事故につながるおそれがあります。

## ◆ヘルメットを着用

転倒などの衝撃から頭部を保護するため、運転者や同乗の子どもはヘルメットを着用しましょう。

問合せ 交通対策課 ☎042(346)9827

例年6月ごろから本格的な梅雨入りになります。昨年も梅雨前線が影響した大雨や、台風19号による大雨特別警報が発表され、各地で甚大な被害が発生しました。自分が住んでいる地域の危険度は、ハザードマップや小平市防災マップで確認できます。また、梅雨入り前に次の事を確認して風水害に備えましょう。

- ▽屋外の排水路に土や枯葉が詰まっているか
- ▽屋外に置いてあるものは、風で飛ばされないよう固定されているか
- ▽窓を補強するガムテープやビニールシートを準備しているか
- ▽避難する時の緊急用持ち出し袋を準備しているか

## 小平消防署 風水害に備えよう

問合せ 小平消防署予防課防火管理係 ☎042(341)0119

### シルバー人材センター

シルバーガイド

- ▽銀座のファッションナブルな通りと歴史を伝える路地を歩く
- とき 7月9日(木) 雨天決行
- 集合 午前9時30分、三越銀座店ライオン像前(地下鉄銀座駅A7、A8出口直結)
- ※解散は午後1時ごろ、JR高輪ゲートウェイ駅。
- 費用 600円
- 定員 30人
- 内容 銀座共同溝、銀座発祥の地碑、宝童稲荷神社、豊岩神社、金春湯、芝口御門跡ほか約3kmを歩く
- 申込み 小平市シルバー人材センターへ(電話・電子メール可、先着順)
- ☎042(344)2120、✉kodaira@sjc.ne.jp

# スポーツイベント

市民総合体育館 (〒187-0025 津田町一丁目1番1号) ☎042(343)1611

日…日時 場…場所 費…費用 対…対象 定…定員 内…内容  
種…種目 調…講師 申…申込み HP…ホームページ検索 問…問合せ先

\*体育館…市民総合体育館。種目の内容など、詳しくは大会要項をご覧ください。各問合せ先へ。大会要項は体育協会(市民総合体育館内)にあります。

### 居合道 体験教室 (小平市居合道連盟)

日 6月28日(日) 午後1時50分～4時20分

場 体育館

内 居合道 無双直伝英信流の稽古見学、居合体験

※居合体験を希望する方は動きやすい服装でお越しください。

種 居合道 無双直伝英信流

申 当日、会場へ

問 関戸 ☎042(344)4845

### 学校体育館スポーツ個人開放中止日

7月31日(金)まで中止します。詳しくは、小平市ホームページ(右図QRコードからアクセス)をご覧ください。

問合せ 文化スポーツ課 ☎042(346)9612



### 市民水泳教室 (9月入会ジュニア教室) (小平市水泳協会)

日 火曜・水曜・木曜・金曜の各コース

1部コース 午後4時15分～5時35分

2部コース 午後5時10分～6時30分

場 体育館温水プール

費 入会金1,500円、月2,000円(口座振替)

対 市内在住・在学の小学3年～6年生、中学生

※中学生は2部コースのみ入会可。各コースとも9月からの入会。

定 若干名

調 日本水泳連盟公認指導員

申 6月30日(火)まで(必着)に、ホームページへ(申込み多数の場合は抽選し、7月12日(日)までに当選者に通知)

HP 小平市水泳協会

問 小平市水泳協会 ☎042(347)7319

団体名	活動日	ところ	会費	申込み・問合せ	備考
健康体操金曜ストレッチサークル	金曜日午後2時～4時	市民総合体育館第4体育室	月1,500円	荒川 ☎042(342)4195	肩こり、腰痛の予防
英会話学習室	第1・3火曜日午後6時～7時30分	なかまちテラス	月2,000円	岡本 ☎080(3202)0408	教材費別外女性教師初心者可
シニアソフトボール だるまクラブ	土曜日午前9時～11時ほか	市内グラウンド	月500円	川島 ☎090(4813)6228	初心者可。無料体験あり。入会金なし
生活ヨーガの会	第1・3日曜日午後1時30分～3時	上水本町地域センター	月2,000円	斎藤 ☎090(8308)4043	女性限定 健康維持のヨーガ
こぶしコーラス(女声合唱団)	第1・3・4水曜日午前9時30分～正午	なかまちテラス	月2,000円	久保 ☎042(341)7822	楽譜代は別途徴収します
男の料理 ダンディクッキング会	第3土曜日午後1時～4時	小川西町公民館	月1,500円	小林 ☎042(385)8516	初心者可、和食(煮物、炒め物など)
ピアノ ポコ・ア・ポコ	第1・3金曜日午後1時～4時	なかまちテラス	月2,000円	早川 ☎042(341)6451	ピアノに興味のある初心者可
健康太極拳	第2・4金曜日午後2時30分～4時30分	中央公民館ほか	月2,000円	大芝 ☎042(344)2426	エンジョイ ストレッチと太極拳
練功の会	月曜～土曜日 午前9時～10時	大沼地域センター公園	年1,000円	工藤 ☎042(341)8222	健康体操 初心者可 麻雀部あり

掲載希望団体は秘書広報課へ ▷政治、宗教、営利不可 ▷先着順で受付 ▷添削あり ▷掲載後の責任は負いかねます 秘書広報課 ☎042(346)9505

## ご利用ください 市民無料相談 市民課市民相談担当

相談名	担当者	相談日	相談時間など
法律相談	弁護士	7月10日(金)・16日(木)	・相談時間(予約制) 午後1時30分～4時30分 (1回30分以内) ・対象 市内在住・在勤・在学の方 ・申込み(電話可、先着順) 6月22日(月)から 午前8時30分～午後5時 (相談日当日は正午まで、 土曜・日曜日、祝日を除く) ☎042(346)9508 ※各相談についておひとり 1年度3回までです。
税務相談	税理士	7月8日(水)	
交通事故相談	弁護士 (交通事故専門)	7月7日(火)・21日(火)	
相続・暮らしの手続相談	行政書士	7月20日(月)	
登記・成年後見相談	司法書士	7月14日(火)	
住宅・不動産相談	土地家屋調査士	7月14日(火)	
年金・労務相談	社会保険労務士	7月1日(水)	
行政相談	行政相談委員	-	
人権・身の上相談	人権擁護委員	-	
家庭相談	家庭相談員	7月13日(月)	
市民相談(市政など)	市職員	月曜～金曜日(祝日を除く)	午前8時30分～午後5時 ☎042(346)9508
消費生活相談	消費生活相談員	月曜～金曜日(祝日を除く) ※電話でご相談ください。	午前9時～正午、午後1時～4時 ☎042(346)9550

## イベントや事業などの情報は小平市ホームページで確認を

市報こだairaに掲載された事業やイベントは、状況により中止または変更になる場合があります。

最新の情報は、小平市ホームページをご覧ください。

※情報は、随時更新します。右下図QRコードからアクセスできます。

### 主な掲載内容

- ▷給付金、申請・申告、事業者向けの情報
- ▷市役所窓口・くらしの情報
- ▷小平市、小平市議会の対応
- ▷小平市立小・中学校、学童クラブ、保育園などの対応



小平市ホームページ QRコード

市長のこたて

コロナ禍の中、一息も

現在はコロナ禍の中、社会は今後一変するとみられる。過日、政府は、危機的な出生率低下から向上に向けた本格的な取り組みに乗り出した。

そんな中、我が家では趣味で飼っているメダカが産卵ラッシュを向かえている。水槽では目玉がギョロギョロと蛸が飛んでいるようだ。出勤前のエサやりには皆、水面に顔を出す。憩いのひとときだ。生命をつなげていく生き物は、たくましい。少し深呼吸しながらまた一歩を踏み出そう。肩の力を抜いて。

小平市長 小林正則



主な市の施設の再開状況

国における東京都の緊急事態宣言が解除され、休館となっていた市の施設やコミュニティタクシー（ぶるべ号）を、状況に応じて準備が整いしだい順次再開しています。なお、各施設などの再開の時期と利用方法は、小平市ホームページで随時お知らせするほか、各施設などへお問い合わせください。



主な市の施設の再開状況QRコード

◆施設を利用するときの注意点

新型コロナウイルス感染症予防のため、施設利用の際の密閉・密集・密接を避け、新しい生活様式に合わせた基本的なルールを定めました。施設の用途や性質などによって、施設ごとに感染予防対策が異なります。詳しくは、各施設へお問い合わせください。

◆集会施設利用の基本的なルール

利用者がすること

- ▷出来る限りマスクを着用する
- ▷発熱や体調不良の時は利用を自粛する
- ▷せきエチケットや手洗い
- ▷水分補給以外の飲食は禁止
- ▷利用者同士の距離を確保する



お互いの間隔を空けて座りましょう

施設で行うこと

- ▷利用人数の制限
- ▷窓やドアを開放し、換気する
- ▷施設利用後に使用したものを消毒する

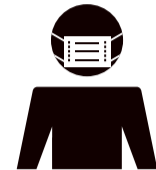
新型コロナウイルス感染症  
感染拡大を防ぐための  
行動を取り入れよう

新型コロナウイルス感染拡大に伴う緊急事態宣言が解除されましたが、依然、新たな感染者が各地で報告されています。今後も新たな感染拡大を防ぐための、新しい生活様式を実践しましょう。

感染防止の3つの基本



人との間隔は2m以上（最低1m）空ける



外出時は、マスクを着用する



帰ったら30秒程度かけて手洗い、洗顔をする

日常生活の場面ごとの生活様式

買い物



急ぎでない買い物は通信販売を利用する

趣味・スポーツ



筋肉トレーニングやヨガは自宅で動画を活用する

移動



近い距離の移動は徒歩や自転車を利用する

食事



持ち帰りや出前などを活用する

※厚生労働省ホームページを参考に作成。

フォトニュース



学校に活気が戻る  
小平市立小学校が再開

6月1日(月)から、小平市立小・中学校の授業が再開しました。小学1年生は、4月6日の入学式以来初めての登校です。1年生たちは、朝の会が始まると緊張した表情でしたが、先生から名前を呼ばれると大きな声で元気よく返事をして、教室は子どもたちの活気に溢れていました。



児童は午前と午後に分かれて登校し、教室では間隔を空けて席に座りました。1年生が登校して初めて習ったことは、手洗い。登校後はすぐに手を洗い、手の甲や指の間も洗うなどを習いました。ほかにも、感染防止のおはなしや防災頭巾の使い方などを習い、児童は担任の先生の言葉を真剣に聞いていました。